

## BOLETÍN EPIDEMIOLÓGICO

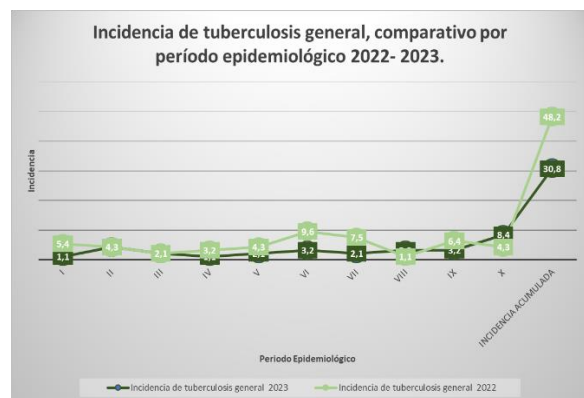
### COMPORTAMIENTO DE LA TUBERCULOSIS Y HANSEN (LEPRA) EN EL MUNICIPIO DE ACACIAS

El *BOLETÍN EPIDEMIOLÓGICO* del municipio de Acacias, con revisión al período epidemiológico-PE X (corte 07/10/2023), del calendario epidemiológico 2023.

El evento 813: Tuberculosis - TB, es causado por una bacteria (*Mycobacterium Tuberculosis*) que afecta usualmente el pulmón o el árbol traqueobronquial (tuberculosis pulmonar), pero que también puede afectar cualquier otro órgano o parte del cuerpo como la pleura, los riñones, huesos, meninges, intestinos, piel, sistema genitourinario entre otros (tuberculosis extrapulmonar), al ser un evento de interés en salud pública requiere una mirada permanente del comportamiento que se presenta en nuestro territorio.

Dentro de los indicadores establecidos en protocolo evento 813, la incidencia general comparativo a período epidemiológico X 2022-2023, se observa una reducción en la incidencia de casos TB para el municipio de Acacias.

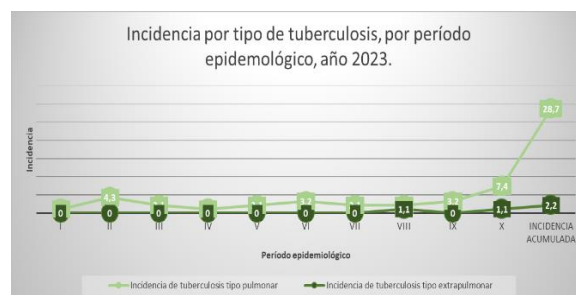
**Tabla 1.** Incidencia de Tuberculosis general, comparativo desagregado por período epidemiológico 2022 - 2023.



Fuente: SIVIGILA Municipal

En el 2023 se refleja que la Tuberculosis Pulmonar tiene una tasa de incidencia acumulada de 28.7, la mayor incidencia de Tb pulmonar se presentó en el período epidemiológico X.

**Tabla 2.** Incidencia por tipo de Tuberculosis, desagregado por período epidemiológico, año 2023.



Fuente: SIVIGILA Municipal

Desagregando por población afectada, se evidencia que la población masculina son los mayormente afectados y el grupo de edad de 29-59 años, son los que más se han afectado por esta enfermedad.

**Tabla 3.** Distribución por sexo y rango de edad de la población afectada, comparativo 2022-2023.

CATEGORIA	Año 2022		Año 2023	
	N° CASOS	%	N° CASOS	%
Hombre	38	84	23	79,3
Mujer	7	16	6	20,7
0-5 años				
6-11 años				
12-17 años			1	3,4
18-28 años	9	20,0	5	17,2
29-59 años	25	55,6	16	55,2
> 60 años	11	24,4	7	24,1

Fuente: SIVIGILA Municipal

Con una reducción significativa de casos notificados de TB, en comparativo 2022-2023 a P.E. X, la Tuberculosis de tipo pulmonar paso de 87% al 93% de afectación, en el 2023 se ha presentado coinfección TB/VIH, representando el 3.4%.

La población afiliada a los régimen contributivo y subsidiado representan el 62.2% de los afectados en el 2022, con una reducción en el 2023 donde representan el 48.3%; la población privada de la libertad aportó en el 2022 el 37.8% de afectados y en el 2023 el 51.7% con una diferencia porcentual del 13.9; el contagio de TB puede afectar a cualquier persona de la comunidad acacireña, sin embargo, hay factores determinantes para tener un mayor riesgo de contagio.

**Tabla 4.** Comparativo 2022-2023 P.E. X, variables del evento 813: Tuberculosis.

CATEGORIA	Año 2022		Año 2023	
	N° CASOS	%	N° CASOS	%
General	45	100	29	100
Pulmonar	39	87	27	93
Extrapulmonar	6	13	2	7
TB/VIH	2	4,4	1	3,4
Contributivo	10	22,2	4	13,8
Subsidiado	18	40,0	10	34,5
Especial / Excepción	16	35,6	14	48,3
No Asegurado	1	2,2	1	3,4
PPL	17	37,8	15	51,7
Otros	27	60,0	14	48,3
LGBTI	1	2,2	0	0
Negro, Mulato, Afrocolombiano	0	0,0	1	3
Indígena	2	4,4	0	0
Gestante	0	0,0	0	0
Extranjero	1	2,2	1	3,4

Fuente: SIVIGILA Municipal

Se ha logrado realizar el 100% de las investigaciones epidemiológicas de campo, según casos reportados en el Sivigila, con una inscripción de 491 contactos para el P.E. X en los 2 periodos analizados.

**Tabla 5.** Comparativo 2022-2023 P.E. X, Investigación epidemiológica de campo y contactos inscritos.

INDICADORES DEL PROGRAMA	Año 2022		Año 2023	
	IEC Programada	%	IEC Programada	% IEC Realizadas
Porcentaje de casos de tuberculosis con investigación de campo realizada	45	100	29	100
Contactos inscritos por caso de tuberculosis	314		177	

Fuente: Programa TB/Hansen.

En revisión de la condición de ingreso, en el 2022 P.E. X, el 93% de los casos activos son nuevos y el 7% son reingresos tras recaída y en el 2023 el 79% son casos nuevos, el 17% otros previamente tratados y el 3% son reingresos tras recaída.

El programa busca fomentar en la comunidad de Acacias la educación para la identificación temprana de signos y síntomas, buscando una captación temprana de sintomáticos respiratorios y así garantizar el diagnóstico y tratamiento oportuno para la prevención de esta enfermedad.

Al analizar la distribución de los casos en el territorio, se observa que los centros carcelarios (Centro Penitenciario de Mediana Seguridad – CPMS de Acacias y la Colonia Agrícola de Mínima Seguridad de Acacias–CAMIS), impacta directamente a la Vereda Las Blancas, aportando el 51.7%.

**Tabla 5.** Distribución de casos por lugar de residencia dentro del municipio de Acacias (2023 P.E. X).

CORTE PERIODO EPIDEMIOLOGICO X 2023			
RESIDENCIA	n	%	% acum
VDA. LAS BLANCAS -CPMS	12	41,4	41,4
VDA. LAS BLANCAS -CAMIS	3	10,3	51,7
B. INDEPENDENCIA	1	3,4	55,2
B. PABLO E. RIVEROS	1	3,4	58,6
B. CIUDADELA VERDE	1	3,4	62,1
B. COLINAS	1	3,4	65,5
B. OASIS	1	3,4	69,0
B. DORADO	1	3,4	72,4
B. LAS FERIAS	1	3,4	75,9
B. POPULAR	1	3,4	79,3
B. LAS VEGAS	1	3,4	82,8
B. JUAN MELLAO - S. MANÁ	1	3,4	86,2
B. VILLA MANUELA	1	3,4	89,7
B. SAN JOSÉ	1	3,4	93,1
VDA.LA CECILITA	1	3,4	96,6
VDA. CENTRO	1	3,4	100,0
	<b>29</b>		

Fuente: SIVIGILA Municipal

Con relación a los indicadores de Hansen (Lepra) en el comparativo analizado, no se han presentado casos (450: Lepra), sin embargo, en el año epidemiológico 2021 se notificó un (1) caso con residencia del municipio de Acacias, procedente del área urbana.

**Flor María Gutiérrez Melo**  
Epidemióloga – Contratista

Revisó: Janeth Cristina Acevedo-PE Epidemiología