

INTRODUCCIÓN

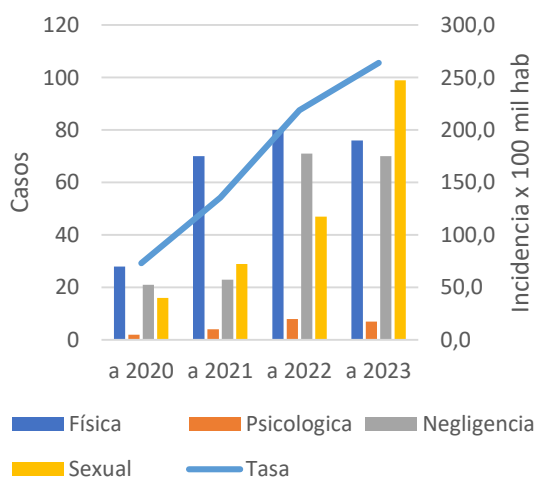
En el presente informe se analiza la información de los eventos de interés en salud pública de notificación obligatoria del Sistema Nacional de Vigilancia en Salud Pública - SIVIGILA, Departamento Administrativo Nacional de Estadísticas – DANE y del Instituto Nacional de Medicina Legal y Ciencias Forenses, con corte al periodo epidemiológico 10, entre el 01 de enero al 07 de octubre de 2023.

Se pueden presentar variaciones adicionales al comportamiento natural de los eventos, por el volumen de morbilidad sentida, la morbilidad atendida, los ajustes realizados, la realimentación del nivel superior con los casos reportados por otras entidades territoriales. Adicional a lo anterior, el DANE ha realizado ajustes de población tanto prospectiva como retrospectivamente.

- Vigilancia en salud pública de la violencia de género e intrafamiliar

En comparación con los años anteriores a período 10 la violencia total ha aumentado, incluso se ha superado al total del año anterior.

Gráfica 1. Incidencia violencia de género e intrafamiliar, Acacias, período 10, 2020-2023



Fuente: SIVIGILA

Como se observa en la gráfica 1, la violencia sexual ha aumentado, mientras que la negligencia y psicológica es estable y la violencia física ha disminuido.

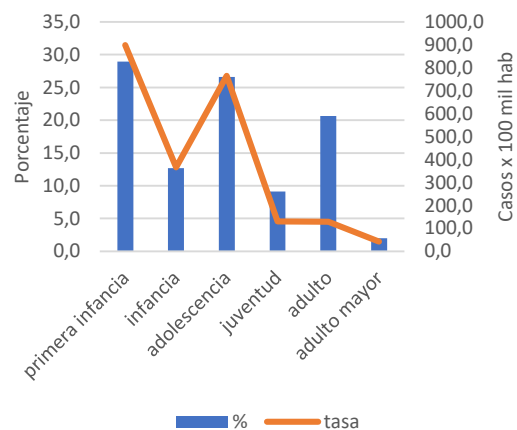
Tabla 1. Distribución violencia de género e intrafamiliar, Acacias, período 10-2023

Tipo de violencia	n	%
Sexual	99	39,3
Física	76	30,2
Negligencia	70	27,8
Psicológica	7	2,8
Sexual	99	39,3

Fuente: SIVIGILA

Entre los diferentes tipos de violencia, la sexual tiene el 39.3% de los casos y la que menos casos registra es la psicológica, posiblemente por la dificultad que tiene identificar este tipo de violencia por parte del personal asistencial o porque las víctimas no se reconocen como tal, tabla 1.

Gráfica 2. Casos por curso de vida de violencia de género e intrafamiliar, Acacias, período 10-2023

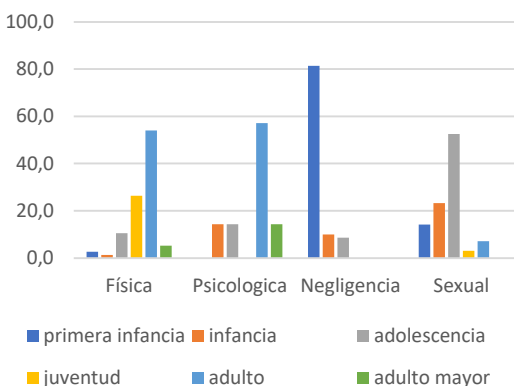


Fuente: SIVIGILA

De acuerdo a lo notificado la primera infancia y la adolescencia son los cursos de vida con más casos, en cuanto al sexo, las mujeres concentran el 73.8% de los casos, gráfica 2.

En un análisis por tipo de violencia, en la física los adultos son los más afectados con el 53.9%, al igual que en la psicológica con un 57.1%, mientras que en la negligencia lo es la primera infancia con un 81.4% y en la violencia sexual la adolescencia con el 52.5%, gráfica 3.

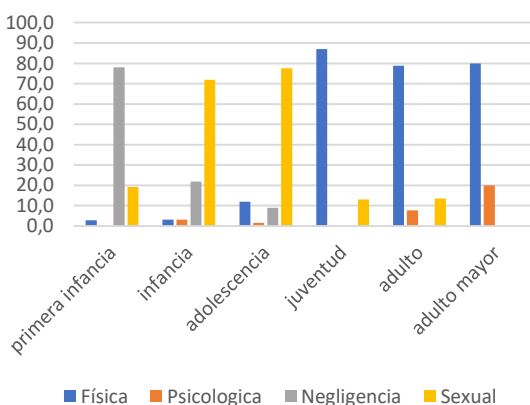
Gráfica 3. Casos por tipo de violencia y curso de vida, Acacias, período 10-2023



Fuente: SIVIGILA

Por curso de vida en la primera infancia el principal tipo de violencia es la negligencia con el 79%, en la infancia, la sexual con el 70%, al igual que en la adolescencia con el 78.7%, mientras que en la juventud, adultez y en los adultos mayor la más prevalente es la física, con 90.5, 77% y 80%, respectivamente, gráfica 4.

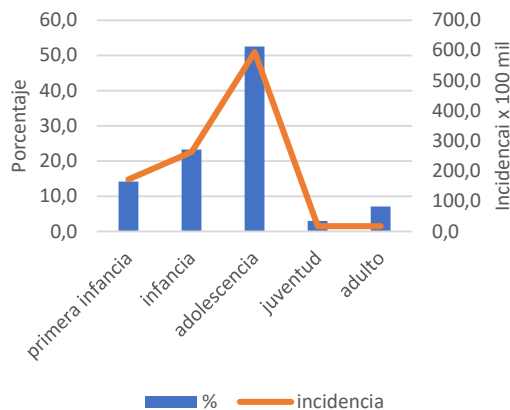
Gráfica 4. Casos por curso de vida y tipo de violencia, Acacias, período 10-2023



Fuente: SIVIGILA

En el análisis por **violencia sexual**, las principales víctimas son las mujeres con el 86.9% a nivel general y en todos los curso de vida, si bien las adolescentes son las más afectadas, no hay reportes en adulto mayores, gráfica 5.

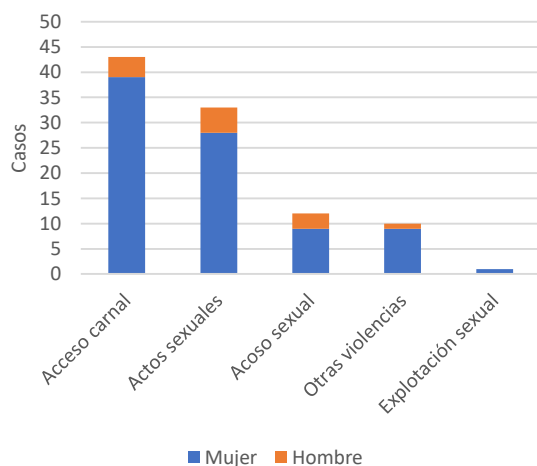
Gráfica 5. Casos de violencia sexual por curso de vida Acacias, período 10-2023



Fuente: SIVIGILA

Entre los tipos de violencia sexual la de mayor proporción es el acceso carnal con el 43.3% con una relación 9:1 hombre/mujer, seguido de los actos sexuales con el 33.3% con una relación 5:1 hombre/mujer, gráfica 6.

Gráfica 6. Casos de violencia sexual por naturaleza, Acacias, período 10-2023



Fuente: SIVIGILA

- Intento de suicidio y suicidio

De acuerdo a lo notificado, con respecto al mismo período del año anterior se ha presentado un aumento que además supera los históricos desde el 2020.

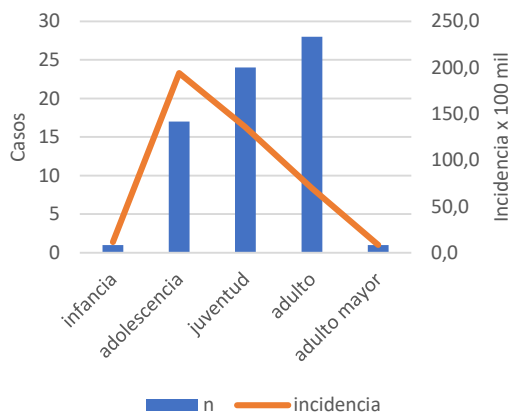
Tabla 2. Intento de suicidio, Acacias período 10 de 2020 a 2023

Año	N°	Incidencia x 100 mil
a2020	65	71,0
a2021	62	66,7
a2022	61	64,8
a2023	71	74,3

Fuente: SIVIGILA

Con respecto al sexo, las muertes aportan el 60.6% de los casos; si bien se presentan casos desde la infancia hasta los adultos mayores y los adultos los que aportan más caso, por tasa los adolescentes son los más afectados, gráfica 7.

Gráfica 7. Intento de suicidio por curso de vida, Acacias, período 10-2023



Fuente: SIVIGILA

De acuerdo a los registros, el domingo ha sido el día donde se registran más casos, con el 25.4%, seguido del jueves con el 18.3%.

Se consigna que el 38.02% de los casos ha tenido intentos previos.

El mecanismo principal usado es la intoxicación con el 59.2%, siendo los medicamentos la sustancia más usada, seguida del plaguicida en otro mecanismo usado es aquel realizado con arma corto punzante con un 29.6%.

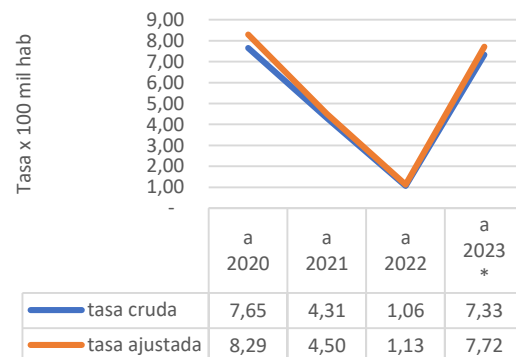
Entre los **factores de riesgo**, se encuentran el antecedente de trastorno psiquiátricos con el 35.8% de los registros, depresión con el 43.7% y la ideación suicida 35.2%

El **evento desencadenante**, más asociado está el problema familiar con el 33.8%, seguido de problemas de pareja con 18.3%.

- Suicidio consumado

Con información de medicina legal, de enero a agosto del 2023 y con análisis por municipio de ocurrencia de los hechos (no de residencia) se han presentado 07 suicidios, 05 en hombres (71.4%) y 02 mujer, con edades de los 20 a 79 años, en la gráfica 8 se observa la tendencia.

Gráfica 8. Suicidio por procedencia, Acacias, período 10-2023



<https://www.medicinalegal.gov.co/cifras-de-lesiones-de-causa-externa>

Diego Rojas Castaño
Epidemiólogo - contratista
VoB: Janeth A- PE Epidemiológ