

## INTRODUCCIÓN

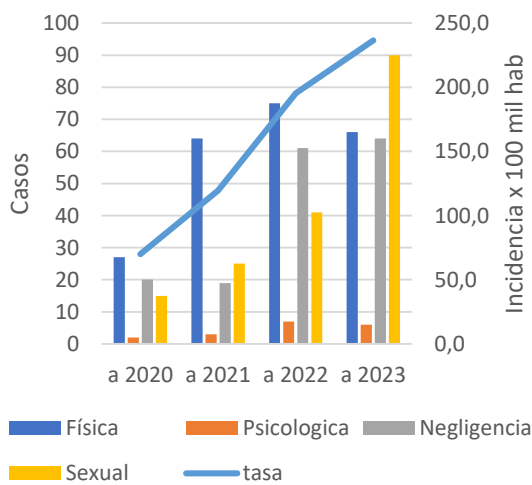
En el presente informe se analiza la información de los eventos de interés en salud pública de notificación obligatoria del Sistema Nacional de Vigilancia en Salud Pública - SIVIGILA, Departamento Administrativo Nacional de Estadísticas – DANE y del Instituto Nacional de Medicina Legal y Ciencias Forenses, con corte al periodo epidemiológico 9, entre el 01 de enero al 09 de septiembre de 2023.

Se pueden presentar variaciones adicionales al comportamiento natural de los eventos, por el volumen de morbilidad sentida, la morbilidad atendida, los ajustes realizados, la realimentación del nivel superior con los casos reportados por otras entidades territoriales. Adicional a lo anterior, el DANE ha realizado ajustes de población tanto prospectiva como retrospectivamente.

### - Vigilancia en salud pública de la violencia de género e intrafamiliar

En comparación con los años anteriores a período 09 la violencia total ha aumentado, incluso se ha superado al total del año anterior.

**Gráfica 1. Incidencia violencia de género e intrafamiliar, Acacias, período 09, 2020-2023**



Fuente: SIVIGILA

Como se observa en la gráfica 1, la violencia sexual ha aumentado, mientras que la negligencia y psicológica es estable y la violencia física ha disminuido.

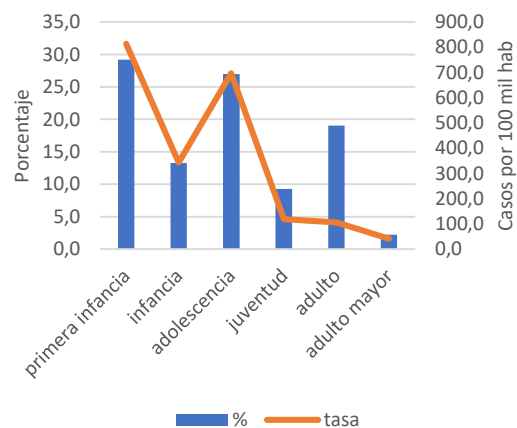
**Tabla 1. Distribución violencia de género e intrafamiliar, Acacias, período 09-2023**

Tipo de violencia	N°	%
Sexual	90	39,8
Física	66	29,2
Negligencia	64	28,3
Psicológica	6	2,7
Total general	226	100

Fuente: SIVIGILA

Entre los diferentes tipos de violencia, la sexual tiene el 39.8% de los casos y la que menos casos registra es la psicológica, posiblemente por la dificultad que tiene identificar este tipo de violencia por parte del personal asistencial o porque las víctimas no se reconocen como tal, tabla 1.

**Gráfica 2. Casos por curso de vida de violencia de género e intrafamiliar, Acacias, período 09-2023**

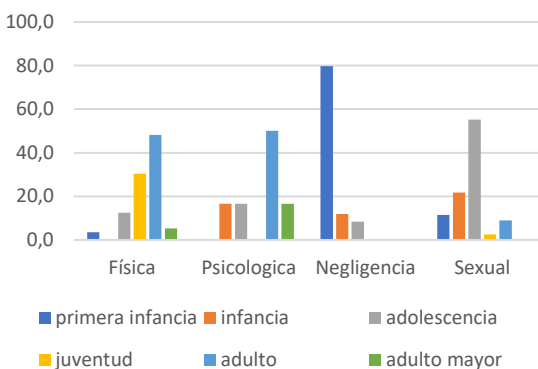


Fuente: SIVIGILA

De acuerdo a lo notificado la primera infancia y la adolescencia son los cursos de vida con más casos, en cuanto al sexo, las mujeres concentran el 73.4% de los casos, gráfica 2.

En un análisis por tipo de violencia, en la física los adultos son los más afectados con el 48.2%, al igual que en la psicológica con un 50%, mientras que en la negligencia lo es la primera infancia con un 79.7% y en la violencia sexual la adolescencia con el 55.1%, gráfica 3.

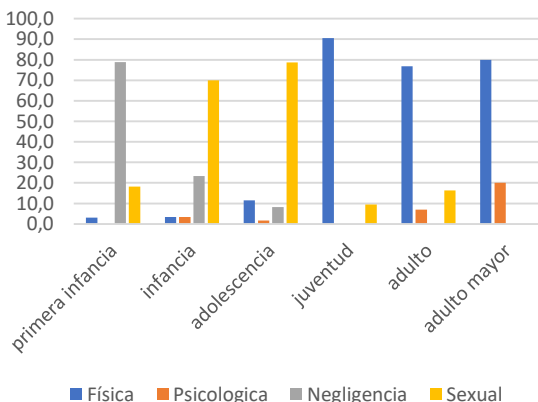
**Gráfica 3. Casos por tipo de violencia y curso de vida, Acacias, período 09-2023**



Fuente: SIVIGILA

Por curso de vida en la primera infancia el principal tipo de violencia que es la negligencia con el 79%, en la infancia, la sexual con el 70%, al igual que en la adolescencia con el 78.7%, mientras que en la juventud, adultez y en los adultos mayor la más prevalente es la física, con 90.5, 77% y 80%, respectivamente, gráfica 4.

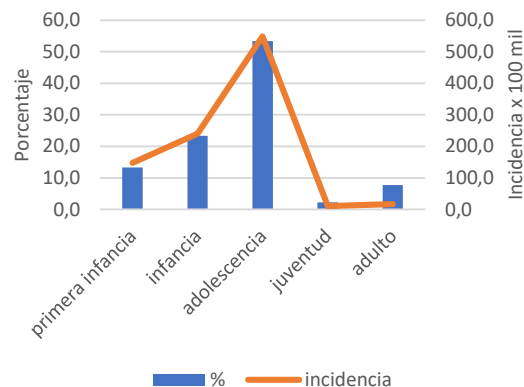
**Gráfica 4. Casos por curso de vida y tipo de violencia Acacias, período 09-2023**



Fuente: SIVIGILA

En el análisis por **violencia sexual**, las principales víctimas son las mujeres con el 85.6% a nivel general y en todos los cursos de vida, si bien las adolescentes son las más afectadas, no hay reportes en adulto mayores, gráfica 5.

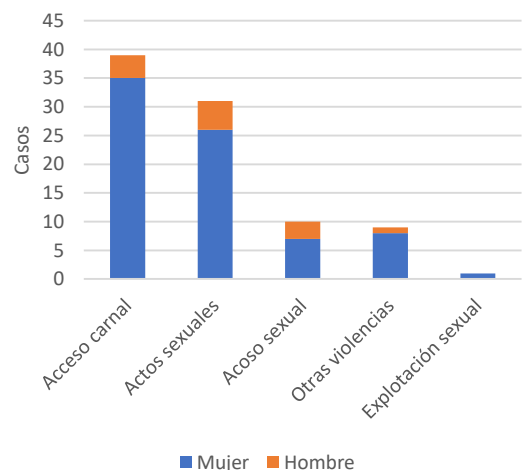
**Gráfica 5. Casos de violencia sexual por curso de vida Acacias, período 09-2023**



Fuente: SIVIGILA

Entre los tipos de violencia sexual la de mayor proporción es el acceso carnal con el 43.3% con una relación 10:1 hombre/mujer, seguido de los actos sexuales con el 34.4% con una relación 6:1 hombre/mujer, gráfica 6.

**Gráfica 6. Casos de violencia sexual por naturaleza, Acacias, período 09-2023**



Fuente: SIVIGILA

## - Intento de suicidio y suicidio

De acuerdo a lo notificado, con respecto al mismo período del año anterior se ha presentado un aumento que además supera los históricos desde el 2020.

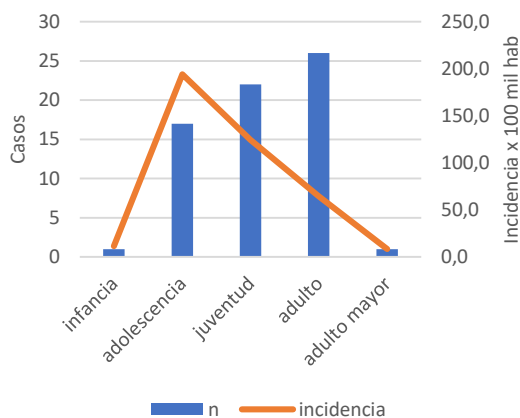
**Tabla 2. Intento de suicidio, Acacias período 09 de 2020 a 2023**

Año	N	Incidencia x 100 mil
2020	59	64,4
2021	53	57,0
2022	56	59,5
2023	67	70,2

Fuente: SIVIGILA

Con respecto al sexo, las muertes aportan el 59.7% de los casos; si bien se presentan casos desde la infancia hasta los adultos mayores y los adultos los que aportan más caso, por tasa los adolescentes son los más afectados, gráfica 7.

**Gráfica 7. Intento de suicidio por curso de vida, Acacias, período 09-2023**



Fuente: SIVIGILA

De acuerdo a los registros, el domingo ha sido el día donde se registran más casos, con el 23.9%, seguido del jueves con el 19.4%.

Se consigna que el 37.3% de los casos ha tenido intentos previos.

**El mecanismo** principal usado es la intoxicación con el 50.7%, siendo los medicamentos la sustancia más usada, seguida del plaguicida en; otro mecanismo usado es aquel realizado con arma corto punzante con un 28.4%.

Entre los **factores de riesgo**, se encuentran el antecedente de trastorno psiquiátricos con el 35.8% de los registros, depresión con el 31.3% y la ideación suicida 19.4%

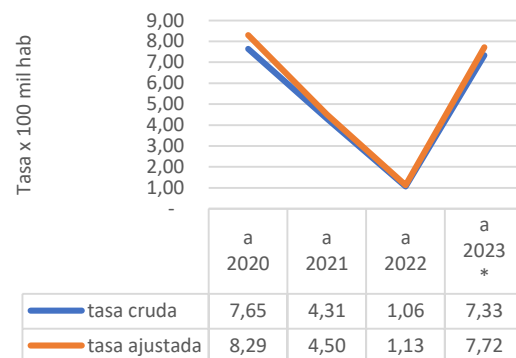
El **evento desencadenante**, más asociado está el problema familiar con el 46%, seguido de problemas de pareja con 24%.

## - Suicidio consumado

Con información de medicina legal, de enero a julio del 2023 y con análisis por municipio de ocurrencia de los hechos (no de residencia) se han presentado 07 suicidios, 05 en hombres (71.4%) y 02 mujer, con edades de los 20 a 79 años.

<https://www.medicinalegal.gov.co/cifras-de-lesiones-de-causa-externa>

**Gráfica 8. Suicidio por procedencia, Acacias, período 10-2023**



**Diego Rojas Castaño**  
**Epidemiólogo - contratista**  
VoB: Janeth A- PE Epidemiología