

## BOLETÍN EPIDEMIOLÓGICO

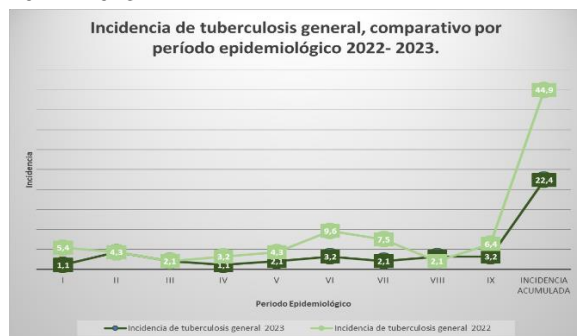
### COMPORTAMIENTO DE LA TUBERCULOSIS Y HANSEN (LEPRA) EN EL MUNICIPIO DE ACACÍAS

El *BOLETÍN EPIDEMIOLÓGICO* del municipio de Acacías, con revisión al período epidemiológico PE IX (corte 09/09/2023), del calendario epidemiológico 2023.

El evento 813: Tuberculosis - TB, es causado por una bacteria (*Mycobacterium Tuberculosis*) que afecta usualmente el pulmón o el árbol traqueobronquial (tuberculosis pulmonar), pero que también puede afectar cualquier otro órgano o parte del cuerpo como la pleura, los riñones, huesos, meninges, intestinos, piel, sistema genitourinario entre otros (tuberculosis extrapulmonar), al ser un evento de interés en salud pública requiere una mirada permanente del comportamiento que se presenta en nuestro territorio.

Dentro de los indicadores establecidos en protocolo evento 813, la incidencia general comparativo a período epidemiológico IX 2022-2023, se observa una reducción en la incidencia de casos TB para el municipio de Acacías.

**Tabla 1.** Incidencia de Tuberculosis general, comparativo desagregado por período epidemiológico 2022 - 2023.



Fuente: SIVIGILA Municipal

En el 2023 se refleja que la Tuberculosis Pulmonar tiene una tasa de incidencia acumulada de 21.3, la

mayor incidencia de Tb pulmonar se presentó en el período epidemiológico II.

**Tabla 2.** Incidencia por tipo de tuberculosis, desagregado por período epidemiológico, año 2023.



Fuente: SIVIGILA Municipal

Desagregando por población afectada, se evidencia que la población masculina son los mayormente afectados y el grupo de edad de 29-59 años, son los que más se han afectado por esta enfermedad.

**Tabla 3.** Distribución por sexo y rango de edad de la población afectada, comparativo 2022-2023.

VARIABLE	CATEGORIA	Año 2022		Año 2023	
		N° CASOS	%	N° CASOS	%
Sexo	Hombre	35	88	17	81,0
	Mujer	5	13	4	19,0
Edad	0-5 años				
	6-11 años				
	12-17 años	1		1	4,8
	18-28 años	9	22,5	4	19,0
	29-59 años	21	52,5	10	47,6
	> 60 años	9	22,5	6	28,6

Fuente: SIVIGILA Municipal

Con una reducción significativa de casos notificados de TB, en comparativo 2022-2023 a P.E. IX, la Tuberculosis de tipo pulmonar paso de 85% al 95% de afectación, en el 2023 se ha

presentado coinfección TB/VIH, representando el 4.8%.

La población afiliada a los régimen contributivo y subsidiado representan el 57.5% de los afectados en el 2022, con una reducción en el 2023 donde representan el 52.4%; la población privada de la libertad aportó en el 2022 el 42.5% de afectados y en el 2023 el 42.9% sin alteración significativa; el contagio de TB puede afectar a cualquier persona de la comunidad acacireña, sin embargo, hay factores determinantes para tener un mayor riesgo de contagio.

**Tabla 4.** Comparativo 2022-2023 P.E. IX, variables del evento 813: Tuberculosis.

VARIABLE	CATEGORIA	Año 2022		Año 2023	
		N° CASOS	%	N° CASOS	%
TB	General	40	100	21	100
Tipo de Tuberculosis	Pulmonar	34	85	20	95
	Extrapulmonar	6	15	1	5
Confección	TB/VIH	2	5,0	1	4,8
Tipo de Regimen en Salud	Contributivo	9	22,5	2	9,5
	Subsidiado	14	35,0	9	42,9
	Especial / Excepción	16	40,0	9	42,9
	No Asegurado	1	2,5	1	4,8
Grupo Poblacional	PPL	17	42,5	9	42,9
	Otros	22	55,0	12	57,1
	LGBTI	1	2,5	0	0
Enfoque Diferencial	gro, Mulato, Afrocolombia	0	0,0	0	0
	Indígena	2	5,0	0	0
	Gestante	0	0,0	0	0
	Extranjero	1	2,5	1	4,8

Fuente: SIVIGILA Municipal

Se ha logrado realizar el 100% de las investigaciones epidemiológicas de campo, según casos reportados en el Sivigila, con una inscripción de 381 contactos.

**Tabla 5.** Comparativo 2022-2023 P.E. IX, Investigación epidemiológica de campo y contactos inscritos.

INDICADORES DEL PROGRAMA	Año 2022		Año 2023	
	IEC Programada	%	IEC Programada	% IEC Realizadas
Porcentaje de casos de tuberculosis con investigación de campo realizada	40	100	21	100
Contactos inscritos por caso de tuberculosis	303		78	

Fuente: Programa TB/Hansen.

En revisión de la condición de ingreso, en el 2022 P.E. IX, el 95% de los casos activos son nuevos y el 5% son previamente tratados, similar comportamiento se presenta en el 2023.

El programa busca fomentar en la comunidad de Acacias la educación para la identificación temprana de signos y síntomas, buscando una captación temprana de sintomáticos respiratorios y así garantizar el diagnóstico y tratamiento oportuno para la prevención de esta enfermedad.

Al analizar la distribución de los casos en el territorio, se observa que los centros carcelarios en especial el Centro Penitenciario de Mediana Seguridad – CPMS de Acacias, impacta directamente a la Vereda Las Blancas, con el mayor número de casos agrupados.

**Tabla 5.** Distribución de casos por lugar de residencia dentro del municipio de Acacias (2023 P.E. IX).

CORTE PERIODO EPIDEMIOLOGICO IX 2023			
RESIDENCIA	n	%	% acum
VDA. LAS BLANCAS -CPMS	9	42,9	42,9
VDA. LAS BLANCAS -CAMIS	1	4,8	47,6
B. INDEPENDENCIA	1	4,8	52,4
B. PABLO E. RIVEROS	1	4,8	57,1
B. CIUDADELA VERDE	1	4,8	61,9
B. COLINAS	1	4,8	66,7
B. OASIS	1	4,8	71,4
B. DORADO	1	4,8	76,2
B. LAS FERIAS	1	4,8	81,0
B. POPULAR	1	4,8	85,7
B. JUAN MELLAO - S. MANÁ	1	4,8	90,5
VDA. LA CECILITA	1	4,8	95,2
VDA. CENTRO	1	4,8	100,0

Fuente: SIVIGILA Municipal

Con relación a los indicadores de Hansen (Lepra) en el comparativo analizado, no se han presentado casos (450: Lepra), sin embargo, en el año epidemiológico 2021 se notificó un (1) caso con residencia del municipio de Acacias, procedente del área urbana.

**Flor María Gutierrez Melo**  
Epidemióloga – Contratista

Revisó: Janeth Cristina Acevedo-PE Epidemiología