

INTRODUCCIÓN

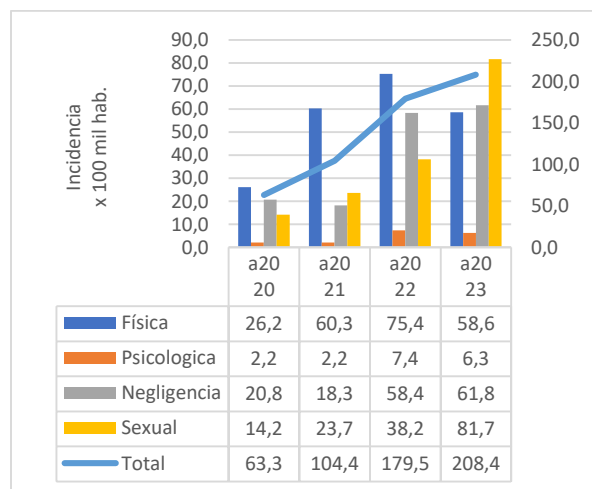
En el presente informe se analiza la información de los eventos de interés en salud pública de notificación obligatoria del Sistema Nacional de Vigilancia en Salud Pública - SIVIGILA, Departamento Administrativo Nacional de Estadísticas – DANE y del Instituto Nacional de Medicina Legal y Ciencias Forenses, con corte al periodo epidemiológico 8, entre el 01 de enero al 12 de agosto de 2023.

Se pueden presentar variaciones adicionales al comportamiento natural de los eventos, por el volumen de morbilidad sentida, la morbilidad atendida, los ajustes realizados, la realimentación del nivel superior con los casos reportados por otras entidades territoriales. Adicional a lo anterior, el DANE ha realizado ajustes de población tanto prospectiva como retrospectivamente.

- Vigilancia en salud pública de la violencia de género e intrafamiliar

En comparación con los años anteriores a período 08 la violencia total ha aumentado, incluso se ha superado al total del año anterior.

Gráfica 1. Incidencia violencia de género e intrafamiliar, Acacias, período 08, 2020-2023



Fuente: SIVIGILA

Como se observa en la gráfica 1, la violencia sexual ha aumentado, mientras que la negligencia y psicológica es estable y la violencia física ha disminuido.

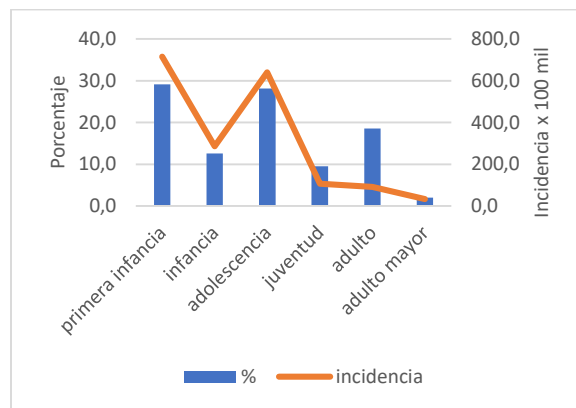
Tabla 1. Distribución violencia de género e intrafamiliar, Acacias, período 08-2023

Tipo de violencia	n	%
Sexual	78	39,2
Negligencia	59	29,6
Física	56	28,1
Psicológica	6	3,0
Total	199	100

Fuente: SIVIGILA

Entre los diferentes tipos de violencia, la sexual tiene el 39% de los casos y la que menos casos registra es la psicológica, posiblemente por la dificultad que tiene identificar este tipo de violencia por parte del personal asistencial o porque las víctimas no se reconocen como tal, tabla 1.

Gráfica 2. Casos por curso de vida de violencia de género e intrafamiliar, Acacias, período 08-2023

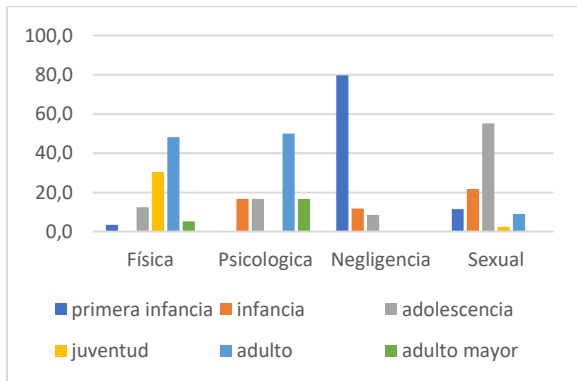


Fuente: SIVIGILA

De acuerdo a lo notificado la primera infancia es el curso de vida con más casos, seguido de la adolescencia, mientras que los adultos mayores reportan el menor número de casos, en cuanto al sexo, las mujeres concentran el 72,3% de los casos y los hombres 27,7%, gráfica 2.

En un análisis por tipo de violencia, en la física los adultos son los más afectados con el 48,2%, al igual que en la psicológica con un 50%, mientras que en la negligencia lo es la primera infancia con un 79,7% y en la violencia sexual la adolescencia con el 55,1%, gráfica 3.

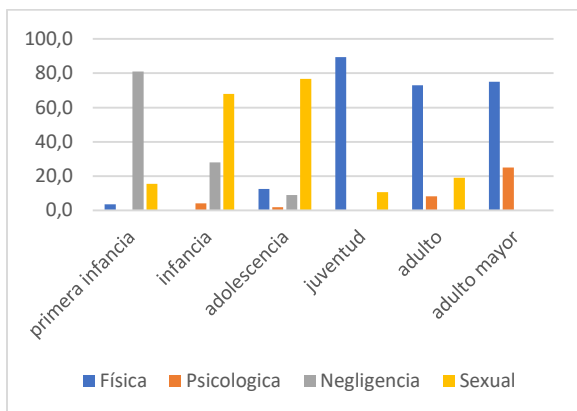
Gráfica 3. Casos por tipo de violencia y curso de vida, Acacias, período 08-2023



Fuente: SIVIGILA

Por curso de vida en la primera infancia el principal tipo de violencia que es la negligencia con el 81%, en la infancia, la sexual con el 68%, al igual que en la adolescencia con el 76,8%, mientras que en la juventud, adultez y en los adultos mayor la más prevalente es la física, con 89,5, 73% y 75%, respectivamente, gráfica 4.

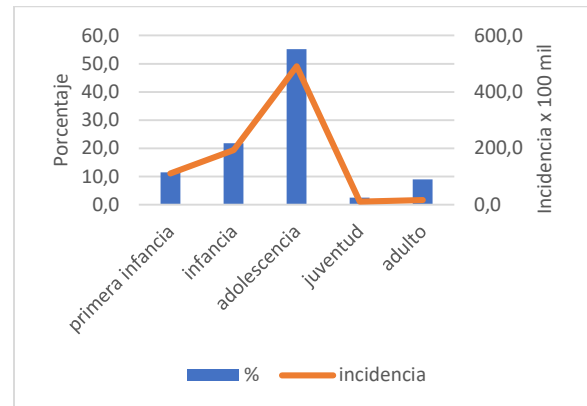
Gráfica 4. Casos por curso de vida y tipo de violencia Acacias, período 08-2023



Fuente: SIVIGILA

La principales víctimas de la **violencia sexual** son las mujeres con el 84,6% a nivel general y lo es en todos los curso de vida, así como las adolescentes, solo en el acoso sexual se observa una mayor afectación en la infancia, no hay reportes en adulto mayores, gráfica 5.

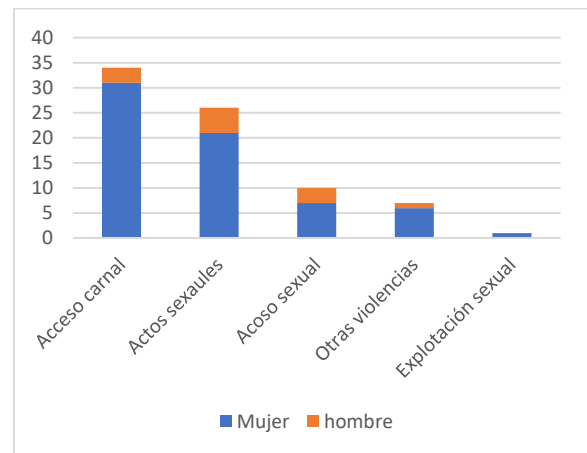
Gráfica 5. Casos de violencia sexual por curso de vida Acacias, período 08-2023



Fuente: SIVIGILA

Entre los tipos de violencia sexual la de mayor proporción es el acceso carnal con el 43,6% seguido de los actos sexuales con el 33,3%, y la de menor número de casos es la explotación sexual con el 1,3%, gráfica 6.

Gráfica 6. Casos de violencia sexual por naturaleza, Acacias, período 08-2023



Fuente: SIVIGILA

- Intento de suicidio y suicidio

De acuerdo a lo notificado, con respecto al mismo período del año anterior se ha presentado un aumento, si bien no se supera el número de casos al mismo período de 2020.

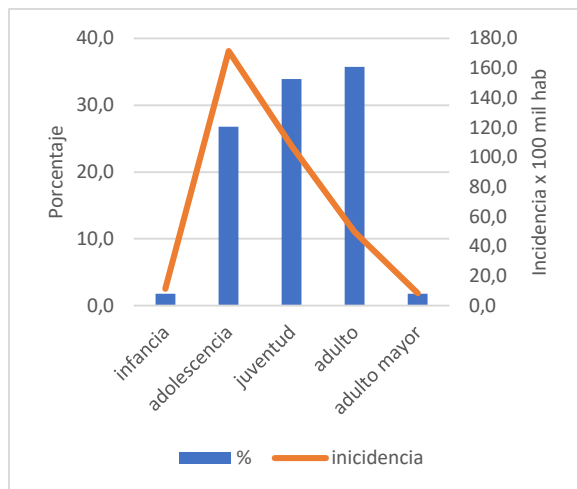
Tabla 2. Intento de suicidio, Acacias período 08 de 2020 a 2023

Año	n	Incidencia x 100 mil
a2020	56	61,2
a2021	45	48,4
a2022	48	51,0
a2023	56	58,6

Fuente: SIVIGILA

Con respecto al sexo, las mujeres aportan el 66,1% de los casos, y el curso de vida más afectado es la adolescencia, si bien se presentan casos en todos los rangos de edad de los 10 a 84 años, gráfica 7.

Gráfica 7. Intento de suicidio por curso de vida, Acacias, período 08-2023



Fuente: SIVIGILA

De acuerdo a los registros, el lunes ha sido el día donde se registran más casos, con el 23, seguido del viernes con el 19%, también se consigna que el 37,5% de los casos ha tenido un intento previo, con la gran mayoría con más de 2 intentos.

El mecanismo principal usado es la intoxicación con el 54,1%, siendo los medicamentos la sustancia más usada con un 60% seguido del plaguicida en el 22% de los casos; otro mecanismo usado es aquel realizado con arma corto punzante con un 31,5%.

Entre los **factores de riesgo**, se encuentran el antecedente de trastorno psiquiátricos con el 30% de los registros, depresión con el 26% y la ideación suicida 16,9%

El **evento desencadenante**, más asociado está el problema familiar con el 46%, seguido de problemas de pareja con 24%.

En cuanto **suicidio consumado** y con información de medicina legal, de enero a julio del 2023 y con análisis por municipio de ocurrencia de los hechos (no de residencia) se han presentado 07 suicidios, 05 en hombres (71,4%) y 02 mujer, con edades de los 20 a 79 años; este número de casos ya es igual al total de casos del 2020 y supera los 04 del 2021; en el año 2022 se registraron 01 casos.

<https://www.medicinalegal.gov.co/cifras-de-lesiones-de-causa-externa>

Diego Rojas Castaño
Epidemiólogo - contratista

VoB: Janeth A- PE Epidemiología