

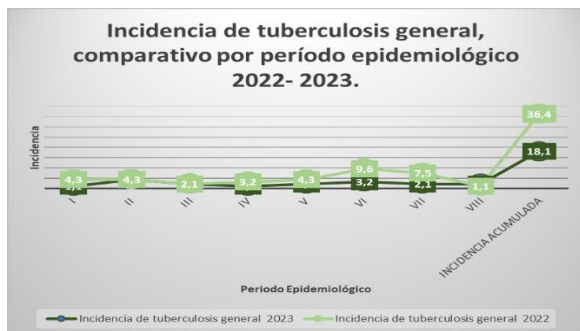
BOLETÍN EPIDEMIOLÓGICO COMPORTAMIENTO DE LA TUBERCULOSIS (TB) Y HANSEN (LEPRA) EN EL MUNICIPIO DE ACACIAS

BOLETÍN EPIDEMIOLÓGICO del municipio de Acacias, con revisión al período epidemiológico - PE VIII (corte 12/08/2023) del calendario epidemiológico 2023.

La Tuberculosis, es causada por una bacteria (*Mycobacterium Tuberculosis*) que afecta usualmente el pulmón o el árbol traqueobronquial (Tuberculosis pulmonar), pero que también puede afectar cualquier otro órgano o parte del cuerpo como la pleura, los riñones, huesos, meninges, intestinos, piel, sistema genitourinario entre otros (tuberculosis extrapulmonar), al ser un evento de interés en salud pública requiere una mirada permanente del comportamiento que se presenta en nuestro territorio.

Dentro de los indicadores establecidos en los lineamientos nacionales se encuentra la incidencia general comparativo a periodo VIII 2022-2023, se observa una reducción en la incidencia de casos TB para el municipio de Acacias.

Tabla 1. Incidencia de Tuberculosis general, comparativo desagregado por período epidemiológico, 2022 - 2023.



Fuente: SIVIGILA Municipal

En el 2023 se refleja que la Tuberculosis pulmonar tiene una tasa de incidencia acumulada de 17.1, la mayor incidencia d caso se presentó en el período epidemiológica N°2.

Tabla 2. Incidencia por tipo de Tuberculosis, desagregado por periodo epidemiológico, año 2023.



Fuente: SIVIGILA Municipal

Desagregando por población afectada, se puede observar que la población masculina son los mayormente afectados y el grupo de edad de 29-59 años, son los que más se han afectado por esta enfermedad.

Tabla 3. Distribución por sexo y rango de edad de la población afectada, comparativo 2022-2023.

VARIABLE	CATEGORIA	Año 2022		Año 2023	
		N° CASOS	%	N° CASOS	%
Sexo	Hombre	31	91	15	88,2
	Mujer	3	9	2	11,8
Edad	0-5 años				
	6-11 años				
	12-17 años			1	5,9
	18-28 años	9	26,5	4	23,5
	29-59 años	19	55,9	8	47,1
	> 60 años	6	17,6	4	23,5

Fuente: SIVIGILA Municipal

Con una reducción significativa de casos notificados TB, en comparativo 2022-2023 a período epidemiológico VIII, la Tuberculosis de

tipo pulmonar paso de 85% al 94% de afectación, en el 2023 no se han presentado coinfección TB/VIH.

La población afiliada a los regímenes contributivo y subsidiado representan el 50% de los afectados en el 2022 y en el 2023 representan el 53%; la población privada de la libertad a reducido su afectación pasando del 50% en el 2022 al 47,1% en el 2023. El contagio de TB puede afectar a cualquier persona de la comunidad acacireña, sin embargo, hay factores que son determinantes para tener un mayor riesgo de contagio.

Tabla 4. Comparativo 2022-2023, período epidemiológico VIII, variables del evento 813: Tuberculosis.

VARIABLE	CATEGORIA	Año 2022		Año 2023	
		N° CASOS	%	N° CASOS	%
Tipo de Tuberculosis	General	34	100	17	100
	Pulmonar	29	85	16	94
	Extrapulmonar	5	15	1	6
Confección	TB/VIH	2	5,9	0	0
Tipo de Regimen en Salud	Contributivo	7	20,6	2	11,8
	Subsidiado	10	29,4	7	41,2
	Especial / Excepción	16	47,1	7	41,2
	No Asegurado	1	2,9	1	5,9
Grupo Poblacional	PPL	17	50,0	8	47,1
	Otros	16	47,1	9	52,9
	LGBTI	1	2,9	0	0
Enfoque Diferencial	Negro, Mulato, Afrocolombiano	0	0,0	0	0
	Indígena	2	5,9	0	0
	Gestante	0	0,0	0	0
	Extranjero	1	2,9	1	5,9

Fuente: SIVIGILA Municipal

En el indicador de porcentaje de casos de tuberculosis con investigación de campo realizada en la vigencia 2022-2023 al período VIII, tiene un cumplimiento del 100% en el 2022 se han identificado 287 contactos y en el 2023 un total de 66 contactos, con cumplimiento del 100% Respecto a la condición de ingreso, en el 2022 (PE VIII) el 97% de los casos activos son nuevos, solo el 3% representó otros previamente tratados y para ese mismo período en el 2023 los casos activos nuevos representaron el 88% y el 12% restante son previamente tratados, siendo de

gran importancia fomentar en la comunidad de Acacias la educación para la identificación temprana de signos y síntomas, buscando una captación temprana de sintomáticos respiratorios, de esta forma se busca garantizar el diagnóstico y tratamiento oportuno para la prevención de esta enfermedad.

Al analizar la distribución de los casos en el territorio (PE VIII 2023), se observa que los centros carcelarios en especial el Centro Penitenciario de Mediana Seguridad – CPMS de Acacias, impacta directamente a la Vereda Las Blancas, siendo esta vereda la mayormente afectada en comparación con el resto de casos que se distribuyeron en 8 barrios y una vereda aledaña al área urbana de Acacias.

Tabla 5. Distribución de casos por lugar de residencia dentro del municipio de Acacias (2023 P.E. VIII).

CORTE PERIODO EPIDEMIOLOGICO VIII 2023			
RESIDENCIA	n	%	% acum
VDA. LAS BLANCAS - CPMS	8	47,1	47,1
B. INDEPENDENCIA	1	5,9	52,9
B. PABLO E. RIVEROS	1	5,9	58,8
B. CIUADELA VERDE	1	5,9	64,7
B. COLINAS	1	5,9	70,6
B. OASIS	1	5,9	76,5
B. DORADO	1	5,9	82,4
B. LAS FERIAS	1	5,9	88,2
B. POPULAR	1	5,9	94,1
VDA. CENTRO	1	5,9	100,0

Fuente: SIVIGILA Municipal

Con relación a los indicadores de Hansen (Lepra) en el comparativo analizado, no se han presentado casos del evento (450: Lepra), sin embargo, en el año epidemiológico 2021 se notificó un (1) caso con residencia del municipio de Acacias, procedente del área urbana.

Flor María Gutierrez Melo

Epidemióloga - Contratista

Revisó: Janeth Cristina Acevedo-PE Epidemiología